

事例No 施設名称：

東京農業大学 男子陸上部寮建設工事

所在地： 東京都世田谷区桜丘三丁目9-37

- 施工中
- 事業者： 学校法人 東京農業大学
- ☑ 竣工済
- 設計者： 住友林業株式会社 建築事業部 一級建築士事務所
- 施工者： 住友林業株式会社 建築事業部

1 施設全体概要：

【人・木・社会】に 学び暮らす

寮生が心身ともに健やかに暮らし、仲間とともに様々な学びに出会う、そんな環境を目指します。「農」を軸に多様な地球規模の社会課題に向き合う大学の事業として、様々な形で地域・社会に貢献しま

2 木造・木質化の概要：

東京農業大学の奥多摩演習林産材（スギ）を構造材、仕上げ材に活用しております。外部では「顔」となる千歳通り側のファサードの内壁・軒裏、構造では柱の約70％、内部では食堂の現しの柱・梁、階段の踏板（CLT）、木を直接肌で感じることでできるカウンターなどに用います。

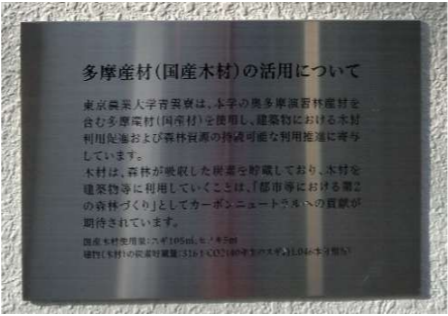
3 建物外観



ファサード内壁・軒裏：多摩産材
東京農業大学奥多摩演習林産材活用（スギ）



完成後：
多摩産材の活用
PR看板



4 施設全体説明：

入寮する学生が心身ともに健やかに暮らし、仲間と共に様々な学びに出会う環境を目指します。都心に在る「農業大学」が建てる「木造」建物としての意義をしっかりと捉え、多摩産材・国産材の活用、利用促進、森林循環の促進、CO2削減・炭素固定などに寄与します。また地域・社会への貢献として、建築する過程においての環境・近隣へ配慮、人材育成に貢献する産学連携支援、工事中・完成後は多摩産材・国産木材を使用していることがわかるPRサイン看板を入口外壁に設置し、アピールいたします。

平面計画 1F

●共用部を中心に木を肌で感じる環境にすることで期待すること

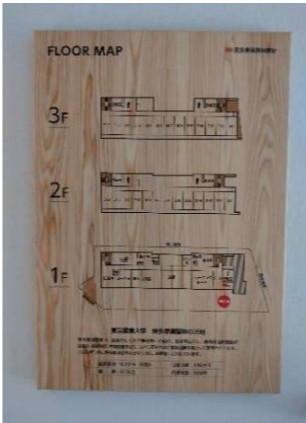
- ・建物への愛着、誇り、ストレスの軽減、コミュニケーションの増加
- ・視覚・聴覚・嗅覚などから得られる刺激を通じパフォーマンスの向上



平面計画 2F・3F

●構造が木造であることで期待すること

- ・足腰の負担、疲労の軽減により、ケガの減少
- ・調湿効果による病気の減少



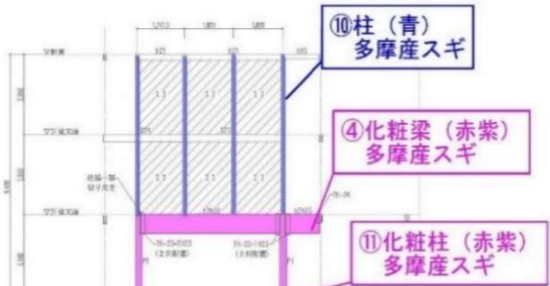
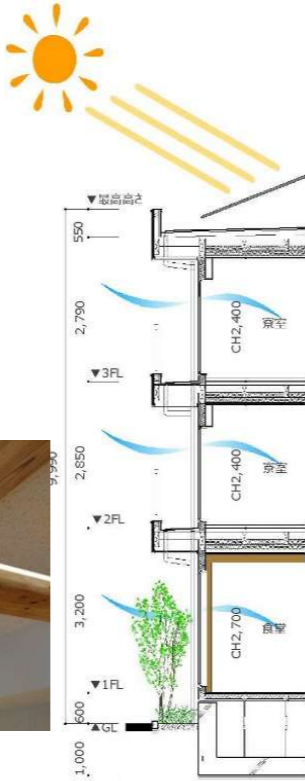
案内盤：多摩産材明示プレート
多摩産材（演習林産材）



棚：
多摩産材（演習林産材）

5 木造・木質化の内容：

東京農業大学陸上部寮は在来軸組工法、準耐火建築物の構造となっており、壁・天井は石膏ボードで覆う計画としているが、建物の中心となる食堂は滞在時間の長い共用部と考えられるため、構造材の柱・梁の一部を燃え代現しとし、東京農業大学の奥多摩演習林産材（スギ）を活用し、肌で触れられ木で包まれるような空間としました。また2カ所ある階段は奥多摩演習林産材（スギ）を活用し、CLT材として木の踏み心地を感じてもらえる踏板としました。その他カウンター・案内板などの手にも触れられる部分に奥多摩演習林産材（スギ）を用いまし



食堂軸組図案内図



食堂燃え代の柱・梁
多摩産材スギ
(奥多摩演習林産材)



食堂



食堂



ホール棚：
多摩産材スギ
(奥多摩演習林産材)



玄関カウンター・案内盤：
多摩産材スギ
(奥多摩演習林産材)



CLT階段：
多摩産材スギ
(奥多摩演習林産材)

6 事業概要データ

名称 東京農業大学 男子陸上部寮建設工事

所在地 東京都世田谷区桜丘三丁目9-37

主要用途 学生寮（寄宿舍）

施設全体棟数 2 棟 補助対象棟数 1 棟

補助対象建物階数 地上 3 階 地下 0 階 軒高 9.4 m

敷地面積 1,046.52 m² 建築面積 510.75 m² 最高の高さ 9.93 m

施設全体延床面積 1,250.39 m² 補助対象床面積合計 1,210.74 m² 割合 96.83 %

補助対象床面積内訳 木造 1,210.74 m² 混構造 m²
一部木造 m² その他木質化 m²

建築地の地域区分 ☐ 防火地域 ☒ 準防火地域 ☐ 22条区域 ☐ その他地域

建物の防火性能 ☐ 耐火建築物 ☒ 準耐火建築物（60分） ☐ 準耐火建築物（45分）
☐ その他（ ）

他の補助金の利用状況 ☐ なし ☒ あり（補助金名： 中・大規模建築物の木造木質化支援 ）

事業スケジュール 基本設計 令和5年7月5日～令和5年11年30日

実施設計 令和5年12月7日～令和6年4月30日

建築工事 令和6年5月1日～令和7年1月31日

7 構造

主要構造： 木造

構造計算ルート： ルート2

使用構造材・木質化等

	使用箇所	樹種	産地
1	柱	スギ	多摩産材、国産材、（平柱は外材）
2	土台	ヒノキ	国産材
3	梁	スギ	多摩産材、外材
4	垂木	スギ	多摩産材・国産材
5	大引き	スギ	多摩産材

8 木材使用量

材積（m³）

	構造	内装木質化	その他（外部軒裏・内壁）
国産木材	216.4725	0	1.4175
うち多摩産材	66.1825	0	1.4175
外材	85.9	0	0
合計	302.3725	0	1.4175
総国産木材使用量	217.89 m ³	国産木材使用量/補助対象面積	0.18 m ³ /m ²
多摩産材割合（内装木質化）	0 %	多摩産材割合（内装木質化以外）	31.02 %



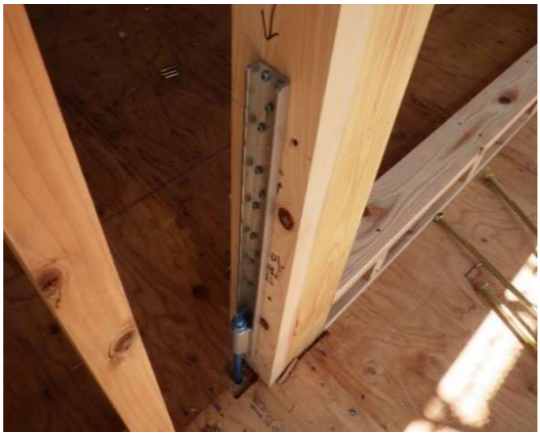
9 保存処理木材の使用箇所・種類

外部軒裏・内壁にS-100（シリコン系強撥水形塗料）を使用。

10 木材調達先

多摩産材 1	使用箇所・種類	集成材柱、大断面集成材、CLT階段、大引、垂木、羽柄材
	購入先事業者名	株式会社篠原商店
	連絡先	03-3995-7288
	多摩産材認証事業者	株式会社ウッディコイケ（製材業者18D1）
多摩産材 2	使用箇所・種類	軒天、外壁材
	購入先事業者名	株式会社ウッディコイケ
	連絡先	0494-22-2821
	多摩産材認証事業者	株式会社ウッディコイケ（製材業者18D1）
国産材 1	使用箇所・種類	土台、梁、間柱、羽柄材
	購入先事業者名	株式会社篠原商店
	連絡先	03-3995-7288
	国産材業者	八幡浜管財協同組合、二宮木材(株)
国産材 2	使用箇所・種類	合板
	購入先事業者名	株式会社篠原商店
	連絡先	03-3995-7288
	国産材業者	日新、秋田プライウッド、新秋木工業

※その他（外材）購入先：株式会社篠原商店 03-3995-7288

11 構造部分の施工中写真	
 <p>集成材柱（多摩産材）</p>	 <p>屋根垂木搬入（多摩産材）</p>
 <p>梁材（国産材）</p>	 <p>集成材柱（多摩産材）</p>

12 竣工写真	
	<p>アプローチ玄関側ファサード</p> <p>雨掛かりの少ない内壁に、多摩産材スギ板張りとしている。</p>
	<p>1階食堂</p> <p>多摩産材スギを構造の柱・梁に使用し学生にも肌で木材を感じて頂く。</p>
	<p>階段</p> <p>踏み板を多摩産材スギを活用し、CLTとして設置。 厚みを持たせることで迫力ある階段を実現。</p>