

# 2026 事業案内



公益財団法人  
東京都農林水産振興財団  
Tokyo Development Foundation  
for Agriculture, Forestry and Fisheries

# 公益財団法人 東京都農林水産振興財団について

## 設立の目的

当財団は、東京都内において、農林水産業の担い手の確保・育成、経営基盤の強化、森林整備、試験研究の推進と成果の還元、農林水産資源の拡大などを通じて、食と緑に関する都民生活の向上に貢献するとともに、環境と調和する農林水産業の振興を図ることを目的に設立された公益財団法人です。

## 経営目標(2026年度)

- 1 農林業の担い手育成と経営基盤の強化
- 2 多摩地域の森林循環の促進と木材利用の拡大
- 3 先端技術を活用し東京の農林業の収益性を高める試験研究の推進
- 4 高付加価値を生み出す畜産の振興と水産資源拡大への貢献
- 5 豊かな食と緑の情報発信と持続可能な生産活動の推進
- 6 事業成果の公表並びに職員の主体的な力量と財団のプレゼンスの向上

## 事業体系



当財団は、東京の農林水産業を支援する事業部門と農林業の振興を支える試験研究部門から成り立っています。

## ごあいさつ

### (公財)東京都農林水産振興財団 理事長 寺崎 久明

当財団は、東京の農林水産業の維持・発展のため、担い手の確保・育成や経営支援、森林整備、種畜・種苗の生産配布など様々な事業に取り組んでいます。環境と調和する農林水産業の振興に加え、「稼ぐ農林水産業」の実現を目指し、2026年度は

- 新たな販路の開拓や販促活動支援など生産者の経営改善に資する取組
- 「東京農業アカデミー八王子研修農場」及び、「営農実践農場」の運営による東京農業の担い手の着実な確保・育成
- 食育や地産地消の推進を目的とした都内園場等における体験機会の提供
- 林業経営体への支援強化や林業労働力の確保と技術者の育成
- 国産木材の魅力発信拠点「MOCTION」及び、とうきょうの木(\*)  
魅力発信拠点「TOKYO MOKUNAVI」の運営などを通じた林業のPR
- 奥多摩やまめやトウキョウX(豚)などのブランド農水産物の生産及び流通の拡大など、都・区市町村及び関係機関と連携し、着実な事業展開を図ってまいります。

引き続き関係者各位、都民の皆様のご理解とご協力をお願いいたします。

(\*)認証された多摩産材を「とうきょうの木」と呼んでいます。



### (公財)東京都農林水産振興財団 東京都農林総合研究センター 所長 濱松 潮香

東京の農林業の振興を支えるため、東京型スマート農業等による高収益型生産技術の実装と開発、高い競争力を有する新品種や新たな栽培技術を活用した東京オリジナル農産物の開発及び夏期の高温障害対策、低コスト・省労力化などを旨とした生産管理技術の開発にも取り組んでいます。

また、研究開発を効果的に進めるため、行政・普及機関、民間企業や研究開発法人、大学などとオープンラボ等を活用した連携強化を図っています。

皆様のご指導とご支援をよろしくお願い申し上げます。



## 概要

名称 公益財団法人東京都農林水産振興財団  
 所在地 東京都立川市富士見町三丁目8-1  
 評議員会 評議員15名  
 代表者 理事長 寺崎久明  
 役員 理事8名 監事2名  
 基本財産 1,187,480千円  
 事業規模 9,690,306千円  
 (令和8年4月1日現在)

## 沿革

平成 3(1991)年3月 (財)東京都農林水産業後継者育成財団と(社)東京都野菜価格安定資金協会とを発展的に解消し、本財団を設立  
 平成 3(1991)年6月 農地保有合理化法人として指定される  
 平成 6(1994)年4月 東京都有機農業堆肥センター事業を開始  
 平成 8(1996)年4月 東京都青年農業者等育成センターに指定される  
 平成10(1998)年4月 (財)東京都森林整備公社と統合  
 東京都林業労働力確保支援センター、東京都緑化推進委員会として指定される  
 平成14(2002)年4月 栽培漁業センター事業が(財)東京都島しょ振興公社から移管  
 都行造林管理事業を都から受託  
 平成15(2003)年4月 東京都肉用子牛価格安定基金協会として指定される  
 平成16(2004)年4月 奥多摩さかな養殖センター事業を都から受託  
 平成17(2005)年4月 農業試験場、畜産試験場、林業試験場を統合し、東京都農林総合研究センターを設置、都から試験研究事業を受託  
 平成18(2006)年4月 東京都立食品技術センター事業を指定管理者として受託  
 (令和3(2021)年3月 指定管理期間終了)  
 平成22(2010)年4月 公益財団法人へ移行  
 平成25(2013)年4月 チャレンジ農業支援センターを開設  
 平成26(2014)年6月 多摩産材情報センターを開設  
 平成30(2018)年11月 肉用牛肥育経営安定交付金制度における積立金管理者に指定される  
 令和 2(2020)年4月 東京農業アカデミー八王子研修農場開設  
 スマート農業推進室開設  
 令和 2(2020)年12月 国産木材の魅力発信拠点MOCTIONを開設  
 令和 3(2021)年5月 東京トレーニングフォレスト開設  
 令和 5(2023)年9月 とうきょうの木 魅力発信拠点TOKYO MOKUNAVIを開設  
 令和 8(2026)年 営農実践農場の運営開始



## 組織図



## 就農相談

農家の後継者や都内で新規就農を希望する方への就農相談窓口を開設して、来所、オンライン面談、メール、電話による相談受付を行っています。



就農イベント出展(出張相談)

## 担い手の確保・育成

就農希望者や都内農業者等を対象に東京都指導農業士による農業研修を実施しています。また、農林水産業の担い手団体が経営技術向上のために実施する自主研究活動や講習会の開催等にかかる経費の一部を助成しています。

そのほか、安定的な農業生産を維持するため、農業者の出産・育児等による休業期間中の労働力確保に係る経費の一部を助成しています。



指導農業士による農業研修(営農力育成研修)

## 営農実践農場

都内では農地が少なく、就農地の確保が課題となっています。農地の確保が困難な就農希望者は、本農場を利用することで、営農実績を対外的に示しながら都内での農地借入れに向けた活動に取り組みます。利用料は無償、最大利用期間は3年間です。



農場内の管理棟とビニールハウス

## 援農ボランティアの養成と活動支援

農業に関心を持つ方々を対象に、区市町村の枠を越えて活動する広域型の援農ボランティアの登録派遣を行っています。

また、区市町村と連携して、地域農業を応援し、農業者の営農活動を支える地域援農ボランティアの養成講座「東京の青空塾」を実施しています。



広域援農ボランティア(エダマメの葉かき作業)

## 都市農地の保全

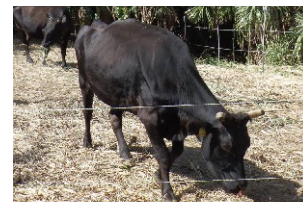
指定後30年経過等により買取り申出された生産緑地等を、区市が農的な利用を目的として購入し整備等する際に、経費の一部を補助しています。



事業が活用された生産緑地等

## 農業経営を支える

都内で生産されたキャベツや島しょ地域特産のアシタバなど、市場出荷作物の価格安定を図るとともに、肉用子牛の生産や肥育経営を支援しています。



島しょ部で飼育される牛

## 新しい農業経営へのチャレンジを応援 (チャレンジ農業支援センター)

東京の強みを活かした魅力ある農業経営の展開を図るため、意欲ある農業者等に対し、新たな取組を支援する専門家や、販路開拓をサポートするナビゲータを派遣しています。

また、販売促進・商品開発等、新たな取組に必要な経費の一部を助成しています。



チャレンジ支援事業で作成した成果品



## 東京農業アカデミー八王子研修農場

都内で新規就農を目指す方を対象とする研修施設です。講義やフィールドワークなどを通じて、野菜の栽培技術や経営・販売ノウハウなど営農に必要な技術や知識を総合的に習得することができます。

2年間の研修プログラムで「東京農業」を支えるプロ農家を育成しています。開設以降、修了生は100%新規就農しています。



研修生と指導員(実習圃場にて)

# 都内産農林水産物の地産地消を推進

GAP認証農産物の流通促進や、都内産農林水産物の消費拡大を推進しています。

## 認証取得と流通促進

JGAP、SGEC、MELなど農林水産業の認証取得に必要な経費を補助しています。また、「新東京都GAP認証制度」を運営するとともに、商談会・販売イベント等を通じて認証農産物の販路拡大やPRも行っています。



新東京都GAP認証農産物の販売イベント

## 地産地消・食育の推進

東京の農林水産総合ウェブサイト「東京の恵み TOKYO GROWN」やSNSを活用したショート動画の配信を通じて、都内産農林水産物の魅力を広く発信しています。

令和8年度からは新規の取組として、食育や地産地消を推進するため、都内圃場等における体験機会の提供を開始します。

都内で食育活動を行う民間団体に対する補助事業を実施しています。また、地域特産農産物などを次代の東京産ブランド農産物に育成するため、生産からPRまでの活動を支援しています。

## 都民とのふれあい

農林水産業に対する理解を促進するため、生産者と消費者との交流活動やセミナーの開催、都内親子を対象とする農業・畜産・食育体験教室を開催しています。



農業・食育体験教室(都民交流事業)



# 森林の整備・保全と多摩産材の利用拡大

森の事業課

東京の森林の保全と木を感じる暮らしを実現するため、森を整備し、活かす取組を進めています。

## 森林整備

### 都民との協働による森づくり

都民や自治体、企業等の協力を得て、森林所有者と協定を結んで森林整備を行っています。

- 二俣尾・武蔵野市民の森
- 航空電子グループの森
- 奥多摩・武蔵野の森
- 奥多摩・共生の森
- 奥多摩・昭島市民の森
- 森林整備都内連携事業

### とうきょう林業サポート隊

東京の森林を整備するボランティアを募集し、伐採跡地等において、植栽、下刈、枝打ち等の活動を行っています(毎週水・金・土曜日)。



とうきょう林業サポート隊

### 分収林事業

森林所有者と契約を結んで、約110haの森林整備を行っています。



都行造林

### 都行造林

東京都から多摩地域の約800haの森林を受託し、その管理を行っています。

## 森で働く人への支援 (林業労働力確保支援センター)

東京都から指定を受け、林業技術者の育成研修や林業経営体の確保・体制整備に取り組むとともに、労働安全向上や雇用改善への支援を行っています。

### 林業労働力総合対策事業

林業技術者の確保・育成、林業経営体の強化に向けた支援を行っています。

### 林業先進技術導入事業・林業機械化促進事業

林業経営体への先進林業機械の貸出及び林業先進技術導入の支援を行っています。

### 伐採・搬出技術者育成

伐採・搬出における高度な技術の習得支援を行っています。

## 都民と森林とのふれあい促進

都民が森林に親しみ、都民に森林の役割を理解してもらうため、森林浴登山や森林ふれあい教室などのイベントを開催しています。



森林浴登山

## 多摩産材の利用拡大

### 多摩産材情報センター

多摩産材に関する情報発信及び利用者と供給者のマッチング業務を行っています。また、多摩産材利用拡大フェアを年1回開催しています。

林業体験VR



### 国産木材の魅力発信拠点「MOCTION」・とうきょうの木 魅力発信拠点「TOKYO MOKUNAVI」

新宿パークタワーOZONEの5階にて、全国各地と連携して国産木材の魅力を発信する拠点「MOCTION(モクション)」を、7階では「とうきょうの木」(\*)の魅力を発信する拠点「TOKYO MOKUNAVI(モクナビ)」を運営しています。

各ショールームでは、木を使いたい利用者や供給者のマッチングや、木製品の展示、林業体験のできるVRなどを設置しています。

(\*) 認証された多摩産材を「とうきょうの木」と呼んでいます。

### まちもくプロジェクト

多摩産材・国産材の普及PRと需要拡大を図るため、民間施設において、壁や床の木質化、什器等に多摩産材を活用した場合又は建築物の外壁や外構に国産材(うち多摩産材を3割以上)を使用する場合に、その経費を補助しています。

### 中・大規模建築物の木造木質化支援事業

中・大規模の木造木質化建築物の建築を促進するため、主要構造部に国産材(うち多摩産材を3割以上)を使用する民間建築物(オフィスビルや商業施設等)の設計・施工に対してその経費を補助しています。

### 木材利用ポイント事業

一定以上の多摩産材を利用した住宅の新築又はリフォームした方に対し、多摩産材、国産材の利用量に応じて東京特産物等と交換できるポイントを交付しています。

### 製材業供給力強化事業

多摩産材製品供給量の増大に向け、多摩産材認証制度登録製材業者の安全衛生対策に係る資格取得や装備品等の購入、JAS認定取得に係る経費の一部を補助しています。

## 花粉対策事業

花粉対策室・花粉の少ない森づくり運動

花粉飛散量を削減するとともに、多摩産材の安定供給を図っています。

### 森林循環に資する花粉発生源対策

花粉を多く発生するスギ・ヒノキ林を伐採し、花粉の少ないスギなどを植栽して花粉飛散量の削減に努めるとともに、シカ防護柵等の設置や下刈・間伐等の適切な保育を進めて、森林の循環を推進し、多摩産材の安定供給と東京の林業の活性化を図っています。

また、当事業により管理する森林については、SGEC(国際森林認証)を取得して、環境に配慮した持続可能な森林経営を実現しています。



主伐現場

### 都民・企業等と進める花粉の少ない森づくり

都民・企業・団体からの支援により、「企業の森」「花粉の少ない森づくり募金」「森づくり支援倶楽部」の3つを事業の柱として「花粉の少ない森づくり運動」を展開しています。

また、この取組をPRするため、YouTubeによる森に関する動画配信や情報誌の発行、植樹・イベントなどを実施しています。



東京森づくりチャンネル(YouTube動画)



# 畜産振興と水産資源拡大

事業課

東京の農林水産資源の安定供給を通じて、地域の生産現場と暮らしを支え、東京の畜産・水産業の振興に貢献しています。

## 青梅畜産センター

青梅畜産センターは、東京ブランド畜産物である「トウキョウX」、「東京しゃも」及び「東京うこっけい」の系統を維持し、種畜やひなを生産者に配付する事業を行っています。なかでも、系統豚「トウキョウX」の知名度は非常に高く、その肉は「TOKYO X」のブランド名で販売されています。

青梅畜産センターでは、施設の老朽化のため豚舎・鶏舎の再編整備を行いました。令和3年度より新施設の稼働が始まり、一層の東京の畜産振興を図っています。

また、トウキョウX生産者の拡大に向けたPR事業にも取り組んでいます。



トウキョウX

## 有機農業堆肥センター

有機農業堆肥センターは、環境と調和した環境保全型農業を推進するため、都内農業者および一般都民の皆様へ「とうきょう元気堆肥」を販売しています。また、東京都エコ農産物認証、JAS、GAP等各種認証を取得した農業者に対する優先販売枠を設けています。7年度からは、袋詰めした堆肥にお客様の氏名や数量を添付して、受け渡しがスムーズにできるようにしました。さらに、定期的に残留農薬、放射性物質の関する調査や成分分析を実施し、安全性の確認や品質確保を図っています。



袋詰めした堆肥

## 栽培漁業センター

栽培漁業センターは、栽培漁業（人工的に生産した魚介類の種苗を自然界に放流し、成長後に獲る漁業）の中核基地としてサザエ・クロアワビ・フクトコブシ稚貝の生産・配付を行っています。島しょ地域における水産資源の維持増大を図り、地域の基幹産業である漁業の発展と都民に新鮮な魚介類を安定的に提供することを目指しています。また、温暖化などの気候変動に対応した貝類種苗生産技術の改良や、ニーズの変化に対応した魚類や藻類を対象とした調査検もを行っています。



飼育水槽中のサザエ稚貝

## 奥多摩さかな養殖センター

奥多摩さかな養殖センターでは、ニジマス・ヤマメ・奥多摩やまめ・イワナを養殖し、種苗（卵や稚魚）を生産して、河川漁協や養殖業者に配付しています。配付された種苗は河川に放流されるほか、養殖業者で大きく育てられて民宿や飲食店などで提供されています。

当センターでは、入川飼育池と海沢飼育池の2か所で、稚魚の飼育と配付、親魚の養成と採卵を分担して行っています。



奥多摩やまめ（全長50~60cm:通常やまめの約2倍）

# 緑の募金・緑化推進

緑化推進室・農業支援課

## 緑の募金・緑化推進

東京都内において「緑の募金」活動を行い、区市町村・ボランティア団体・学校等と連携し、森林整備や都市緑化を推進しています。また、イベント出展、フォトコンテストの開催、緑化運動ポスターの募集等を通じて緑化活動の普及を推進しています。



イベントで木育活動の実施



ボランティア団体・学校と連携した学校林の整備

## 街の緑を育てる

東京を緑豊かな都市とするため、市街化区域内及び市街化調整区域内の農地で緑化用苗木を生産しています。これらの苗木を、公共用の植栽のために東京都や区市町村に供給しているほか、イベント等で都民配布しています。



都民への苗木配布



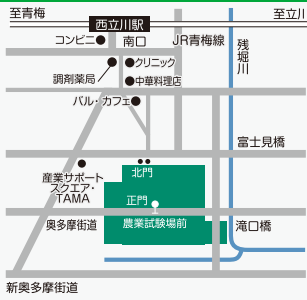
セイヨウウカナメモチの苗木畑





## 事業所一覧

### 立川庁舎



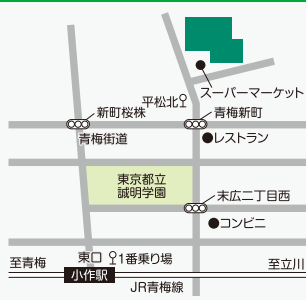
042-528-0505

〒190-0013立川市富士見町3-8-1

アクセス

JR青梅線「西立川」駅南口徒歩7分  
JR中央線「立川」駅南口より西武バス立川駅北口行き10分「農業試験場前」下車すぐ

### 青梅庁舎



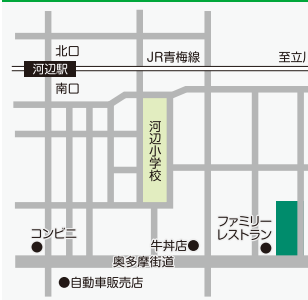
0428-31-2171

〒198-0024青梅市新町6-7-1

アクセス

JR青梅線「小作」駅東口徒歩25分  
西東京バス三ツ原循環西廻りて10分「平松北」下車徒歩3分

### 東京都青梅合同庁舎



0428-20-8134

〒198-0036 青梅市河辺町6-4-1

アクセス

JR青梅線「河辺」駅南口徒歩10分

### 農林総合研究センター江戸川分場



03-3679-1458

〒133-0073 江戸川区鹿骨1-15-22

アクセス

JR総武線「新小岩」駅南口より京成バス江戸川スポーツランドまたは瑞江行きで15分「農業試験場」下車徒歩5分

### ●東京農業アカデミー八王子研修農場

〒192-0034 八王子市大谷町1013 042-649-3444

### ●栽培漁業センター

〒100-0101 大島町元町字和泉99-5 04992-2-3461

### ●多摩産材情報センター

〒198-0036 青梅市河辺町6-4-1 (東京都青梅合同庁舎内) ..... 0428-20-1181

### ●奥多摩さかな養殖センター

[入川飼育池]

〒198-0105 奥多摩町小丹波720 0428-85-2028

[海沢飼育池]

〒198-0213 奥多摩町海沢53 0428-83-2149

## 事業公式サイト

**TOKYO GROWN**  
https://tokyogrown.jp

東京の農林水産業の現在をタイムリーに発信します。東京産食材が食べられるお店、楽しめるスポットなど、東京の食や自然の魅力をお伝えします。

**花粉の少ない森づくり運動**  
https://moridukuri.tokyo

「花粉の少ない森づくり運動」に関する詳しい情報や各種イベント情報、企業の森での活動の様子などを随時更新しています。

**東京農業アカデミー八王子研修農場**  
https://www.nogyoacademy.tokyo/

東京農業の新たな担い手を育成するため、都内で就農を目指す方を対象とした研修施設です。ここでは農業全般に関わる座学研修から、就農に結びつく実践的な実習研修を行います。

**東京農林水産ファンクラブ**  
https://www.tokyo-aff-fc.jp/

マルシェ出店や各種イベント・キャンペーンなどを通じて、東京の農林水産業のブランド・イメージ向上を図ります。会員限定イベントやプレゼント企画などの会員特典もご用意しています。

**とうきょう林業サポート隊**  
https://ringyou-support.tokyo

ボランティアとして、多摩地域の森林で植栽や下刈り等の森林作業をすることで森づくりをサポートしよう！活動の様子や参加申込みはこちらからご覧ください。

**とうきょう援農ボランティア**  
https://www.agrivolunteer-tokyo.jp/

援農ボランティアに参加しよう！東京都内で参加できる援農ボランティアの最新情報をお届けします。

**国産木材の魅力発信拠点 MOCTION**  
https://moction.jp/

さあ！あなたもMOCTIONははじめよう！MOCTIONは、国産木材活用やオフィス木質化に興味のある方々を「活かす繋げる」活動の場です。

**とうきょうの木 魅力発信拠点 TOKYO MOKUNAVI**  
https://tokyomokunavi.metro.tokyo.lg.jp/

東京の森林と、とうきょうの木の恵みを感じることができる体験型ショールーム。ご家族連れからビジネスユーザーまで「木」を学び、楽しむことができる施設です。

**多摩産材情報センター**  
https://tamasanzai.tokyo/

多摩産材利用拡大と多摩地域の林業・木材産業の活性化を図ることを目的に多摩産材の情報発信及び利用者と供給者のマッチング業務を行っています。

**林業就業NAVI**  
https://ringyou-navi.tokyo/

東京林業労働力確保支援センターでは一緒に林業に関わっていただける方々に向けて、情報を発信しています。



育てます豊かな食とみどりの東京  
公益財団法人 **東京都農林水産振興財団**  
Tokyo Development Foundation for Agriculture, Forestry and Fisheries

HP : https://www.tokyo-aff.or.jp  
✉ @tokyo\_tdfaff



この印刷物は再生紙を使用しています。

