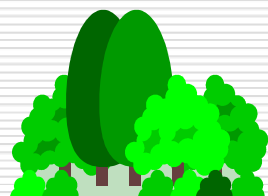


花粉対策室の事業概要



花粉の少ない森づくり

花粉対策室長 高木 章雄



取組内容

I スギ林の伐採と少花粉スギの植栽

II 花粉の少ない森づくり運動

(背景)東京の森林・林業の特徴

- 森林面積は、多摩と島しょ地域に約8万ha
(都の総面積の約4割)

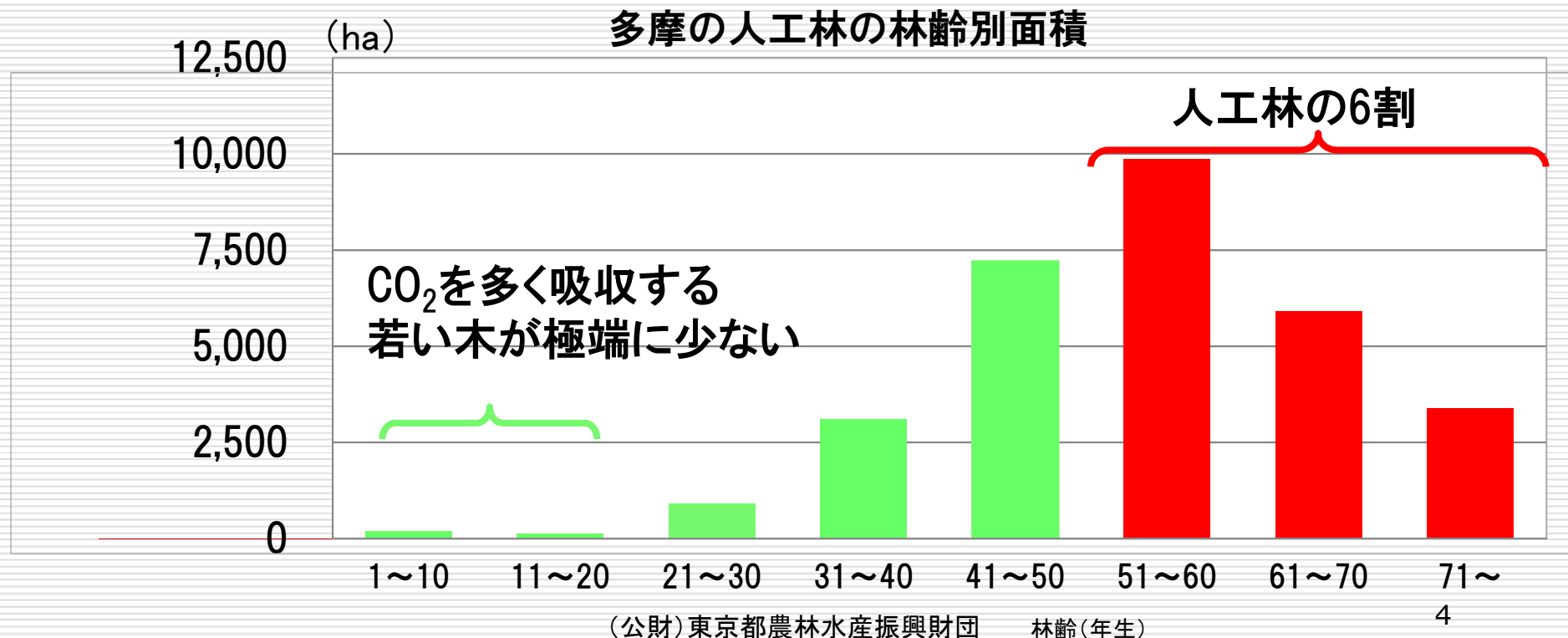


- 木材等の生産、水源涵養、災害の防止、憩いの場など
多面的機能を発揮
- 多摩の森林の6割は、スギ・ヒノキの人工林で、木材として利用可能な50年生以上の森林が6割を占める

(背景)

森林循環(伐採・利用・植栽・保育)の停滞

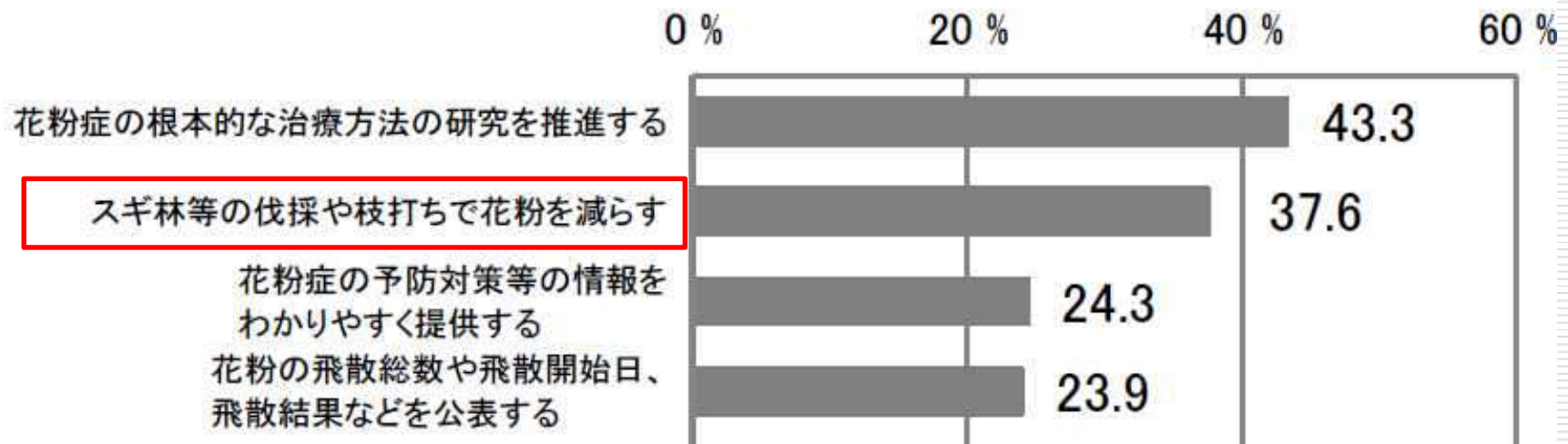
- 長期的な木材価格の低迷と人件費の高騰により林業採算性が低下し、木材として利用可能な50年生以上のスギ・ヒノキ人工林の伐採が停滞



(背景) 都内スギ花粉症有病率



- □花粉症患者実態調査報告書(平成29年12月)
 - ・都内におけるスギ花粉症有病率
→48.8%(推定値) ※前回平成18年度調査28.2%
 - ・都民の東京都の花粉症対策への希望



I スギ林の伐採と少花粉スギの植栽

- 目的

花粉削減及び林業再生



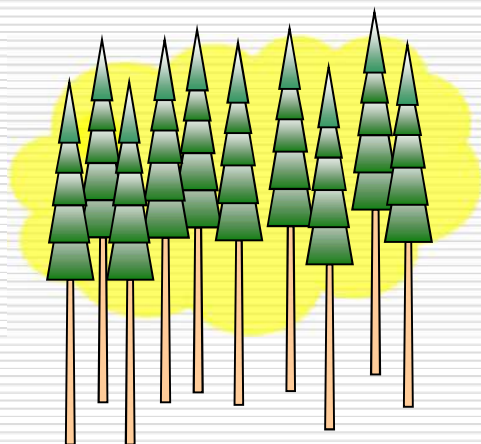
- 事業内容

- 森林所有者からスギ等の立木を購入し、伐採・搬出及び木材販売
- 伐採後、花粉の少ないスギ等の植栽、保育管理

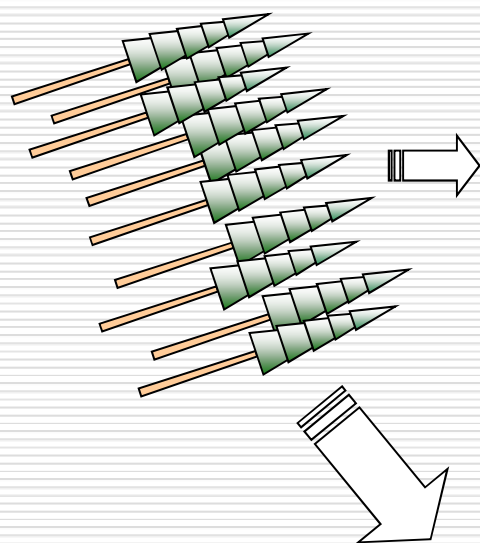
花粉を多く発生するスギ・ヒノキの伐採と 花粉の少ないスギ等の植栽

現在

木材価格低迷により
主伐・更新できない

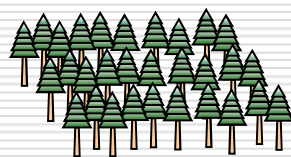


主伐



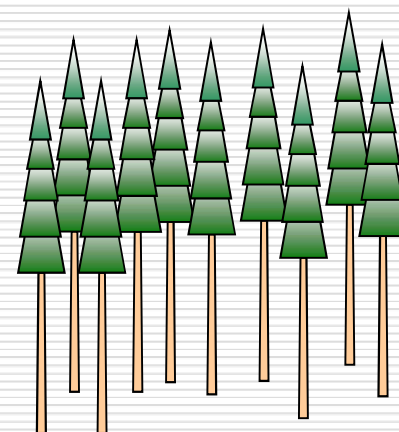
植栽と保育

少花粉スギ
花粉量が通常の
100分の1以下



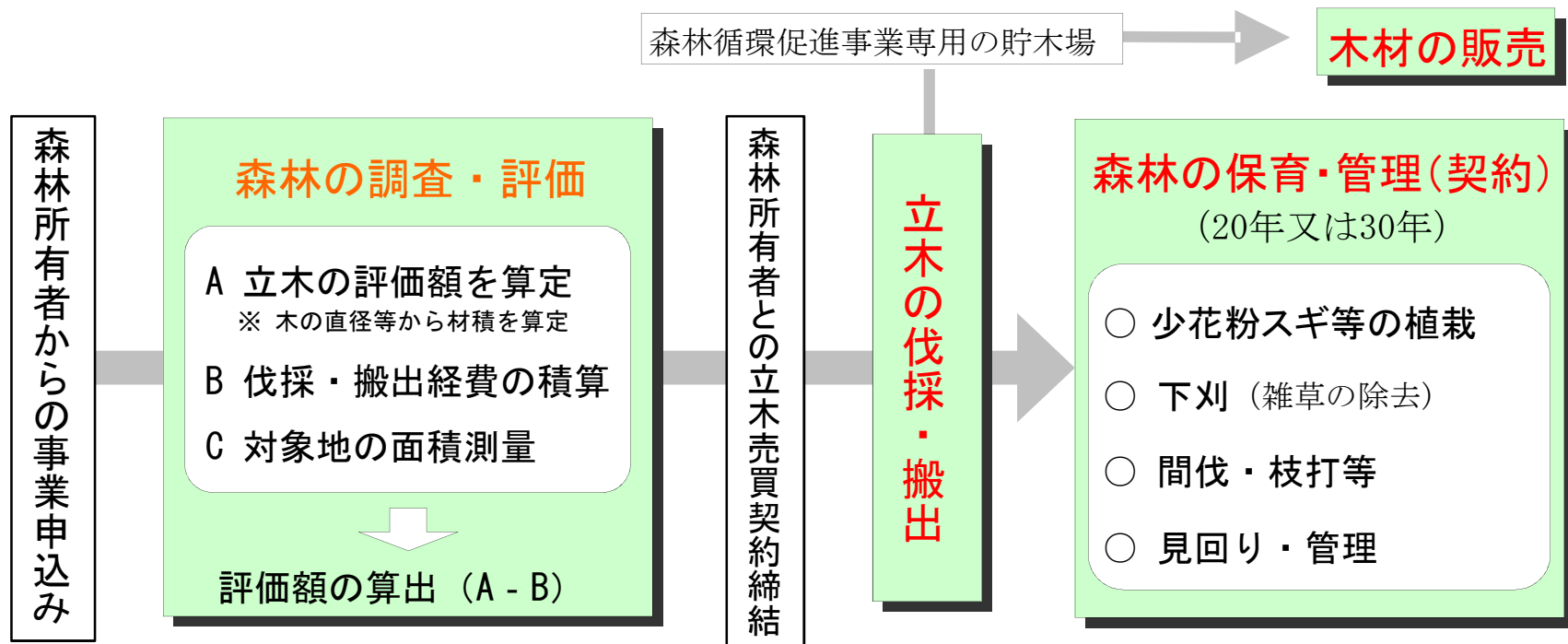
30年後

花粉の少ないスギ等が
生育



木材の搬出と利用

主伐事業の流れ



山見調査

- 内容

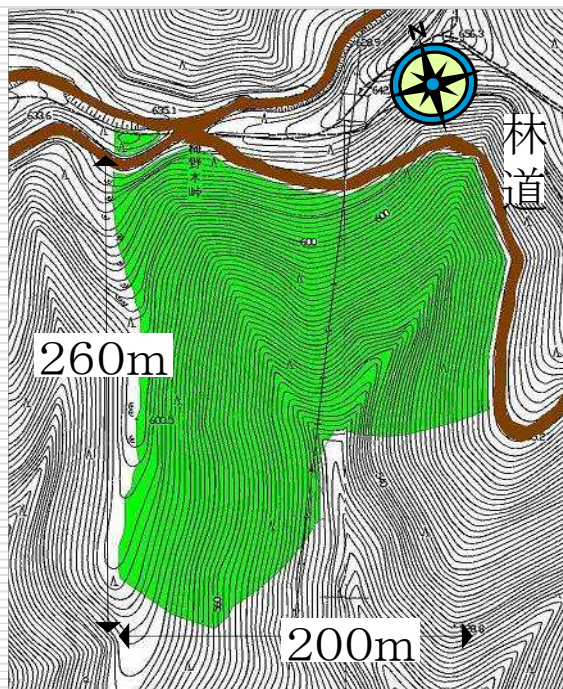
森林所有者が申し込みした森林の調査

山の状態(林道からの距離、樹種・林齢・植栽本数、
手入れの状況など)、伐採・搬出の方法、

隣の森林との境界、分収等の権利関係、

希少な生物等を確認し、事業採算性を検討

森林の評価



測 量

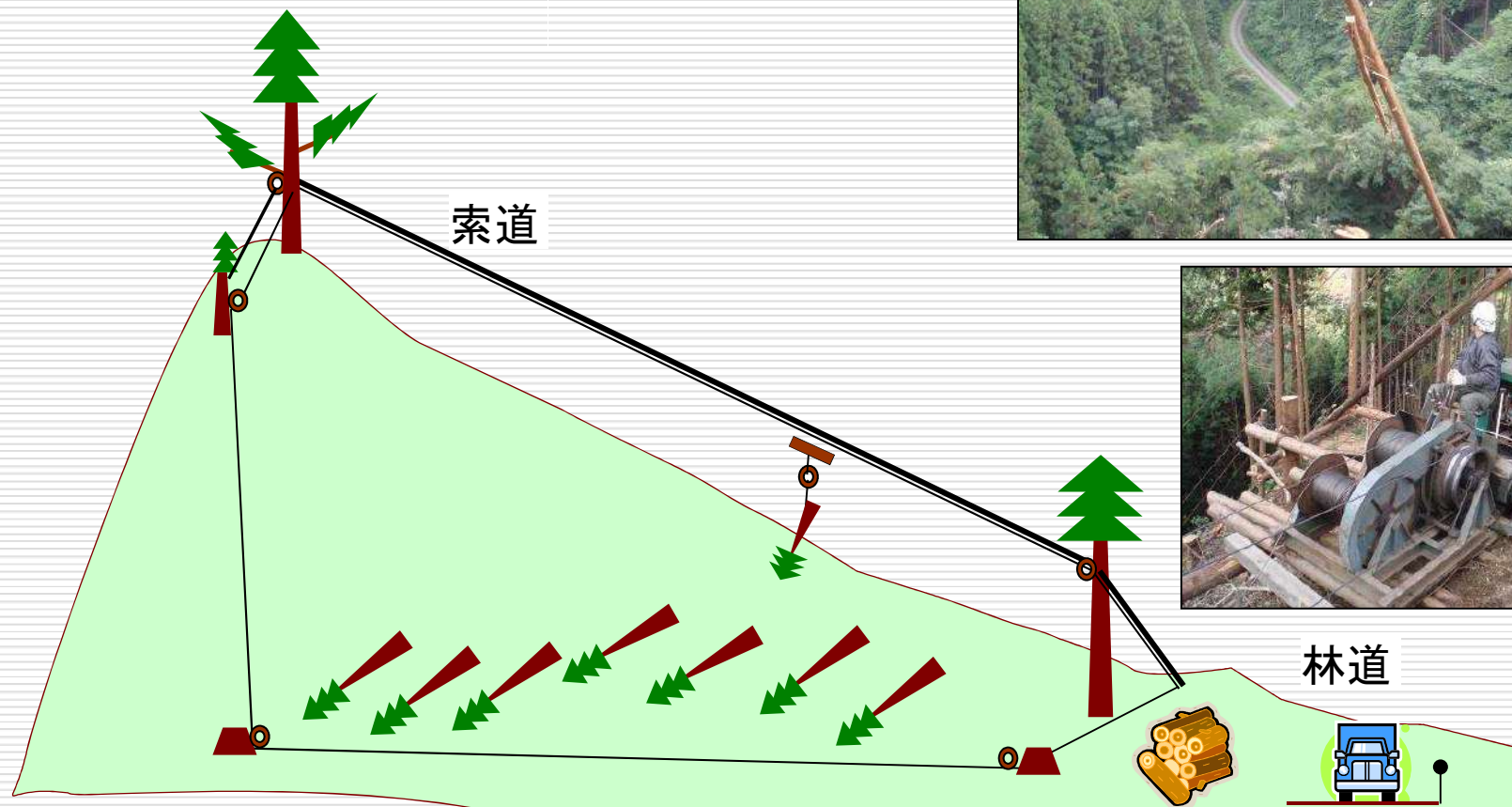


毎木調査

スギ・ヒノキ林の伐採



伐採・搬出



植えた木の保育と管理



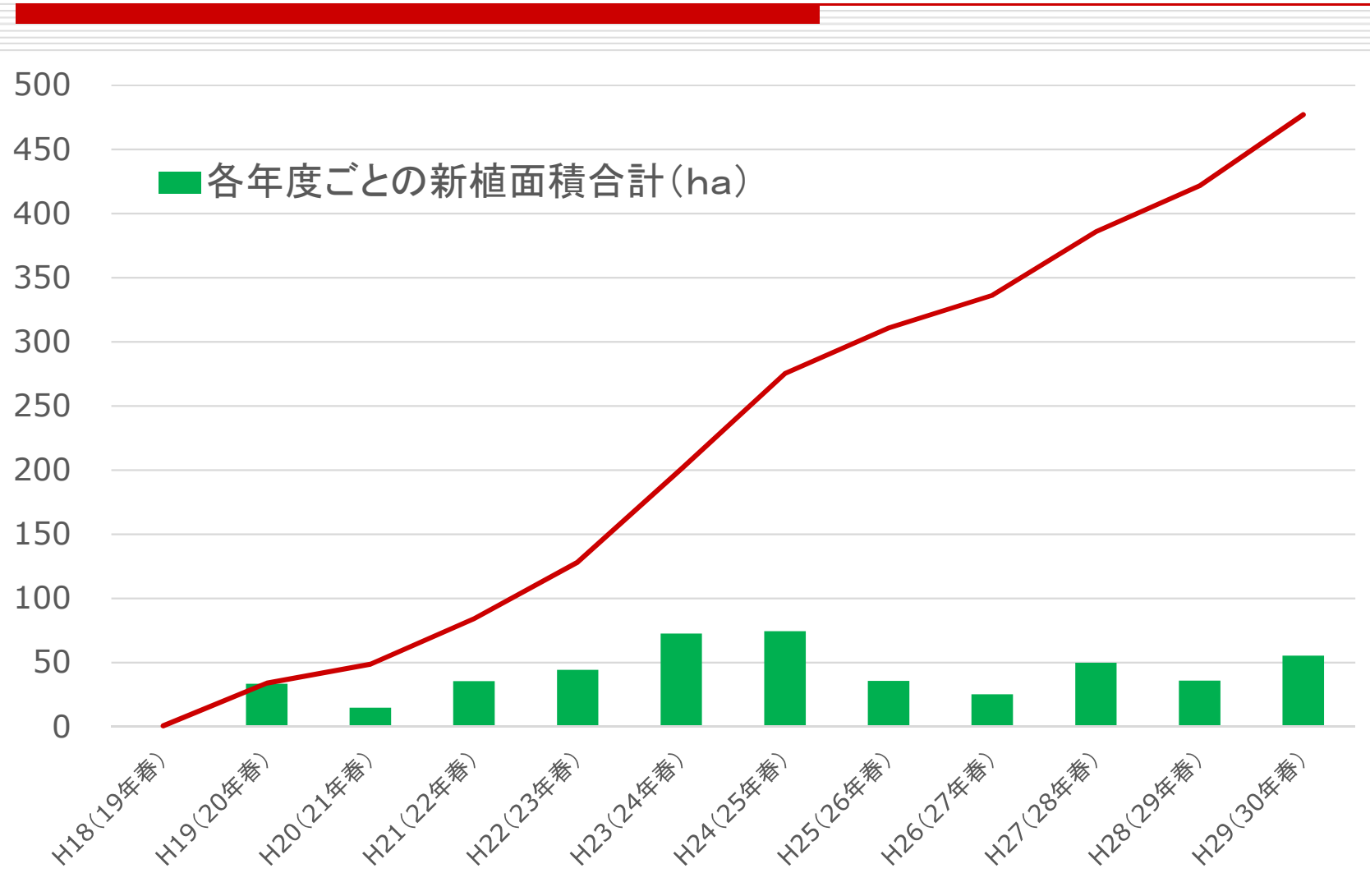
少花粉スギ等の植栽



下刈り



主伐事業(植栽及び保育事業に関する契約)による 植栽管理面積の推移



木材の販売

山で伐採・搬出した木材を仕分けし、販売

→【A材】建築用材

⇒ 多摩木材センター(原木市場)で競り売

→【B材】合板用材、【C材】チップ用材

⇒ 財団貯木場で契約事業者の販売
(合板メーカー、チップメーカー等)

多摩木材センター（原木市場） （日の出町）



森林循環促進事業専用の貯木場 (青梅市)



これまでの木材の販売実績

平成30年度販売実績：約1万8千 m^3

平成18～31年度の13年間で
約22万 m^3 を販売

花粉の少ない森づくり運動

- 目的

都民、企業、団体など、幅広い協力を得ながら、
「花粉の少ない森づくり」を推進

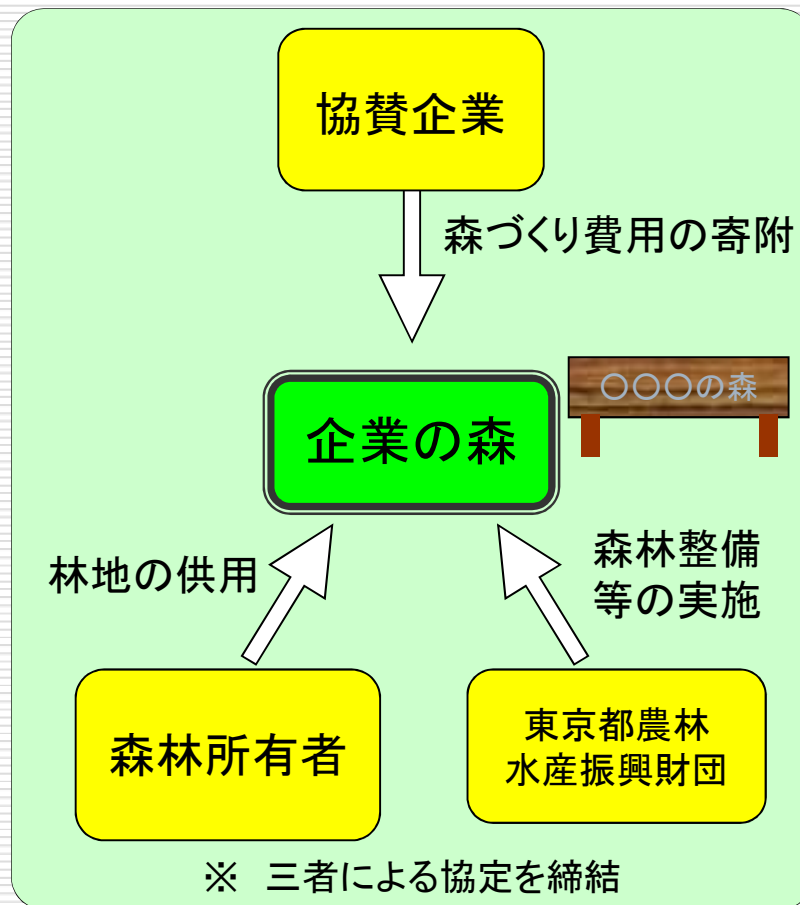
- 事業内容

企業の森: 企業や団体による森林整備等の寄附や社員参加
の森林ボランティア活動を通じた森づくり

花粉の少ない森づくり募金: 都民や企業等からの募金

森づくり支援倶楽部: 会員による継続的なサポート

企業の森



- 「花粉の少ない森づくり」に賛同する企業・団体から、寄附をいただき、花粉の少ない森に変えていく事業
- 森林所有者の理解のもと、企業・団体は、社員研修などの場として“企業の森”を活用

No.	企業の森名 協力団体(所在地)	対象地所在 面積 (ha)	締結日
1	企業の森・東芝(御岳) (株)東芝 青梅事業所(青梅市) 【協定期間満了】	青梅市御岳 4.72ha	H19. 5.18
2	東芝府中・日の出の森 東芝労働組合府中支部(府中市) 【協定期間満了】	日の出町大久野 1.75ha	H19.10.19
3	武蔵野水道・時坂の森 武蔵野市水道部(武蔵野市) 【協定期間満了】	檜原村本宿 3.21ha	H20. 3. 7
4	企業の森・黒田電気(青梅) 黒田電気(株)(品川区) 【協定期間満了】	青梅市裏宿町 0.65ha	H20. 3.18
5	企業の森・NTT コムウェア(青梅) NTT コムウェア(株)(港区)	青梅市柚木町 3.14ha	H21. 2.23
6	企業の森・エムオーテック(あきる野) (株)エムオーテック(港区)	あきる野市小和田 3.56ha	H21. 3. 9
7	企業の森・東芝府中(青梅) (株)東芝 府中事業所(府中市)	青梅市成木 3.17ha	H21. 4.22
8	企業の森・ネットヨタ多摩(青梅市成木) ネットヨタ多摩(株)(福生市)	青梅市成木 2.47ha	H21. 5.14
9	新宿の森 あきる野(企業の森) 新宿区(新宿区)	あきる野市戸倉 3.73ha	H22. 3.30
10	サントリー天然水の森 奥多摩(企業の森・サントリー(檜原)) サントリーホールディングス(株)(港区)	檜原村人里 13.00ha	H22. 3.31
11	企業の森・いなげや(青梅) (株)いなげや(立川市)	青梅市富岡 0.93ha	H22. 5. 1
12	企業の森・東栄住宅(あきる野) (株)東栄住宅(西東京市)	あきる野市小和田 2.89ha	H22. 7. 5
13	企業の森・カナデン(青梅) (株)カナデン(港区)	青梅市柚木町 0.46ha	H22. 8.26
14	美しい多摩川フォーラムの森(青梅) 美しい多摩川フォーラム・青梅信用金庫(青梅市)	青梅市柚木町 1.59ha	H22. 9.30
15	東京都交通局・100年の森(青梅) 東京都交通局(新宿区)	青梅市富岡 1.25ha	H23. 5.14
16	企業の森・公益社団法人青梅法人会(長淵) (公社)青梅法人会(青梅市)	青梅市長淵 1.61ha	H23. 7. 6

No.	企業の森名 協力団体(所在地)	対象地所在 面積 (ha)	締結日
17	企業の森・リコーロジスティクスグループ(御岳) リコーロジスティクス(株)(品川区)	青梅市御岳 1.76ha	H23.12.28
18	日野自動車 70周年の森(御岳) 日野自動車(株)(日野市)	青梅市御岳 2.29ha	H24. 9.12
19	企業の森・清和綜合建物(御岳) 清和綜合建物(株)(港区)	青梅市御岳 0.45ha	H24.10. 2
20	グリーンアークの森(御岳) NPO 法人グリーンアークの森(品川区)	青梅市御岳 5.10ha	H25.12.16
21	企業の森・あくなき創造の森(青梅柚木) サトーホールディングス(株)(目黒区)	青梅市柚木町 1.16ha	H26. 3. 7
22	富士通グループ・あきる野 企業の森 富士通(株)(港区)	あきる野市引田 0.73ha	H26.12. 1
23	企業の森・環境ステーションの森(檜原) 環境ステーション(株)(中央区)	檜原村上元郷 1.57ha	H27. 2.17
24	サントリー天然水の森とうきょう秋川(企業の森) サントリーホールディングス(株)(港区)	あきる野市引田 0.99ha	H27. 4.20
25	日本事務器・あきる野引田 企業の森 日本事務器(株)(渋谷区)	あきる野市引田 0.21ha	H27. 5.13
26	企業の森・東栄住宅(青梅) (株)東栄住宅(西東京市)	青梅市二俣尾 0.74ha	H28. 4.19
27	エコロじいの森(青梅 黒沢) (株)NTT ファシリティーズ(港区)	青梅市黒沢 1.90ha	H29. 3.23
28	多摩プロジェクト ネットヨタ多摩プリウス PHV の森 ネットヨタ多摩(株)(福生)	青梅市二俣尾 3.69ha	H29. 4.14
29	読売の森 読売リサイクルネットワーク(千代田区)	青梅市吹上 0.23ha	H30. 3. 7
30	企業の森・あくなき創造の森(あきる野) サトーホールディングス(株)(目黒区)	あきる野市小和田 2.04ha	H31. 2. 15
31	企業の森・きらぼしの森(八王子 裏高尾) 株式会社きらぼし銀行(港区)	八王子市裏高尾 1.22ha	H31. 3. 28

合計 31 箇所 面積累計 72.21ha
[平成31年3月現在]

“企業の森” のイベント



花粉の少ない森づくり募金

- 募金の使われ方
スギ・ヒノキ林の伐採、花粉の少ないスギ等への植替え費用に充当
- 募金方法
 - ・銀行、郵便振込
 - ・募金箱
 - ・パスモ電子マネー募金
 - ・東京マラソンチャリティ事業による募金
 - ・東京動物園協会とのLINEスタンプの販売



森づくり支援倶楽部

- 設立目的
 - 花粉の少ない森づくりを継続的に支援する会員組織
- 倶楽部の取組
 - 「花粉の少ない森づくり」に対する啓発活動やイベント等への参加を通じて、森づくりに対する理解を醸成
- 特典
 - ・ 花粉の少ない森づくりに関する情報提供（会報誌など）
 - ・ 多摩地域の協賛施設（博物館、温泉など）割引券
 - ・ 森づくりイベントの参加費無料