

〔エダマメの出荷期間拡大に向けた技術開発〕  
ハウストンネル栽培における抑制エダマメ用品種の選定

馬場 隆  
(江戸川分場)

---

【要 約】ハウストンネル栽培における9月播種の抑制エダマメとして26品種を検討した。「サヤムスメ、夏枝、いきなまる、ピアフレンド、玉すだれ」等の収量が多く、莢の障害もなく有望である。今回供試した茶豆風味の品種は奇形莢が多かった。

---

【目 的】

江東地域ではハウスを活用したエダマメ栽培が行われている。今回、12月収穫を目指した抑制栽培に適する品種を選定する。

【方 法】

分場のパイプハウスに透明マルチを張り、条間45cm、株間15cmの2条とし、表1に示す26品種を2015年9月18日に播種した。10月19日にハウス内にトンネルを設置し、夜間と雨天時は展張した。施肥は10a当たりN、P<sub>2</sub>O<sub>5</sub>、K<sub>2</sub>Oを5kg、12kg、5kg施用した。ハウスとトンネルの気温はおんどりを30cmの高さに設置し測定した。

【成果の概要】

1. 試験中の露地、ハウス内、トンネル内の最高気温と最低気温を示した。ハウス内の最高気温は15℃から30℃で推移した。最低気温は、ハウス内では露地より気温が下がることも多かったが、トンネル内では露地より概ね1℃から4℃高く、5℃から15℃で推移した(図1)。
2. 開花期は「いきなまる」が最も早く10月17日で、「夏枝、ピアフレンド」が19日であった。遅いのは「雪音」の30日である。収穫期は「銀翠、玉すだれ」が12月3日で最も早かった。草丈と主茎長は「あおあじ」が高い。地上部重は「大勝白毛、あおあじ」が大きい。倒伏程度は「雪音、あおあじ」が大きい。12月12日での葉色は「獅子王、おすすめ」が高く、「白老、玉すだれ2号、陽恵」が低い(表1)。
3. 3、4粒莢重は「あおあじ、いきなまる、ピアフレンド、夏枝、玉すだれ、サヤムスメ」が高く、総収量では「大勝白毛、サヤムスメ、夏枝、あづま錦、あおあじ、いきなまる」が高い。茶豆風味品種では「陽恵」が3、4粒莢重、総収量共に高かった。
4. 奇形莢が見られ「獅子王、湯あがり娘、ゆかた娘」が多い。また、「あづま錦、玉すだれ2号」では未熟莢がみられた。病害虫としては、うどんこ病が多発し、特に「大勝白毛」で被害が大きい。
5. まとめ:12月収穫の抑制栽培では奇形莢、未熟莢の発生がみられた。また、ハウス内にトンネルを設置したために、徒長し倒伏する品種やうどんこ病の発生がみられた。収量が高く、莢に障害のない点から「サヤムスメ、夏枝、いきなまる、ピアフレンド、玉すだれ、おすすめ、銀翠、ふさみどり」が有望である。茶豆風味の品種は、奇形莢と収量の点で問題があり、今回の試験では有望な品種は認められなかった。

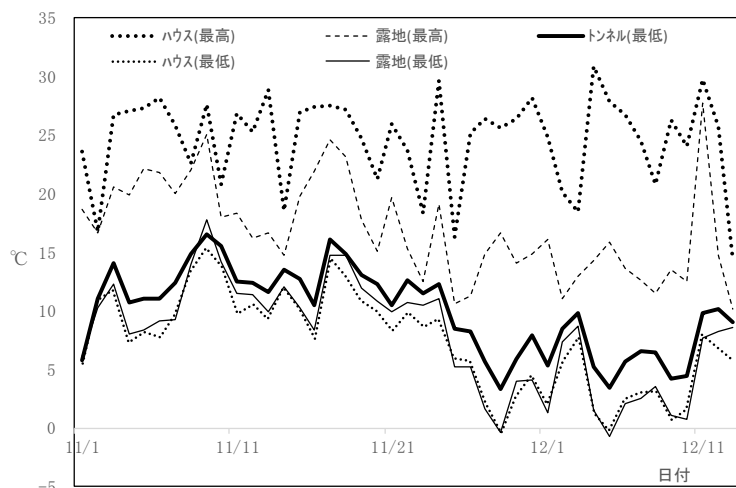


図1 ハウスの最高気温と最低気温の推移

表1 抑制エダマメの品種特性

品種名 <sup>a</sup>	開花期 <sup>b</sup>	収穫期	草丈 (cm)	主茎長 (cm)	地上部 重(g)	倒伏 <sup>c</sup> 程度	葉色 <sup>d</sup> 12/12	3、4粒莢		2粒莢		1粒莢		備考
								数量	重量	数量	重量	数量	重量	
いきなまる <sup>サ</sup>	10/17	12/7	56.6	26.6	135.7	0.7	39.3	6.1	34.3	8.4	28.7	7.6	15.3	
夏枝 <sup>ト</sup>	10/19	12/5	62.8	33.5	138.9	1.3	30.8	6.3	33.3	11.9	36.1	6.0	10.8	
ピアフレンド <sup>ダ</sup>	10/19	12/8	65.1	30.4	138.6	0.7	44.5	7.3	34.2	10.6	27.8	7.1	10.6	
おすすめ <sup>ヨ</sup>	10/20	12/9	59.3	27.6	138.6	0.1	52.4	3.7	28.0	7.9	31.0	6.2	14.2	
サヤコマチ <sup>ユ</sup>	10/20	12/10	62.6	35.9	157.4	1.2	49.6	3.2	18.1	9.2	35.9	8.6	19.8	
銀翠 <sup>ワ</sup>	10/20	12/3	67.2	31.8	131.8	0.4	45.6	6.2	28.8	10.2	27.0	7.2	10.6	
玉すだれ <sup>ニ</sup>	10/20	12/3	67.9	30.9	141.4	0.1	45.7	7.9	32.2	12.3	29.6	7.3	10.3	
あづま錦 <sup>ハ</sup>	10/20	12/11	64.2	32.9	159.0	0.2	48.9	4.7	28.8	10.7	36.5	7.9	14.9	未熟莢多
白老 <sup>ヨ</sup>	10/20	12/4	56.5	29.4	128.6	0.4	21.9	2.7	12.0	13.6	37.4	9.8	17.4	
東葛みどり <sup>ワ</sup>	10/20	12/8	63.8	32.6	146.2	0.5	50.7	4.1	21.3	10.1	35.5	6.9	14.1	
玉すだれ2号 <sup>ニ</sup>	10/20	12/6	56.4	27.3	121.3	0.1	27.1	4.1	15.7	12.5	32.9	7.9	13.8	未熟莢多
サヤムス <sup>ニ</sup>	10/21	12/10	63.4	32.4	151.5	0.9	50.1	4.6	31.7	10.2	36.0	6.5	13.2	
洞爺 <sup>ト</sup>	10/21	12/7	66.4	32.1	125.8	0.5	48.4	5.6	26.4	8.9	24.3	7.0	11.7	
ふさみどり <sup>サ</sup>	10/21	12/8	56.0	24.2	124.0	0.2	46.6	6.1	27.8	7.3	21.9	4.8	8.5	
あおあじ <sup>ニト</sup>	10/21	12/10	85.0	49.3	162.3	2.0	51.9	5.9	34.5	7.8	26.6	9.3	17.8	奇形莢やや多
美瑛 <sup>ト</sup>	10/21	12/7	60.5	29.9	136.4	0.3	49.0	3.8	26.0	9.5	33.7	6.9	14.5	
とよふさ <sup>ワ</sup>	10/21	12/10	55.4	30.0	124.8	0.4	48.0	3.4	18.8	6.9	26.6	5.5	12.1	
おおやま <sup>ニト</sup>	10/22	12/11	52.7	28.2	116.6	0.9	49.7	2.7	24.5	6.3	25.2	5.2	12.0	
獅子王 <sup>タ</sup>	10/24	12/10	66.9	35.3	160.1	1.7	59.0	1.2	12.3	5.5	22.9	6.8	14.8	奇形莢多
大勝白毛 <sup>ミ</sup>	10/24	12/10	65.2	35.2	176.4	0.1	51.4	3.0	18.9	11.6	36.2	14.7	27.7	うどんこ病多
味風香 <sup>ユ</sup>	10/25	12/10	63.4	36.4	101.5	0.4	46.3	1.9	11.5	4.7	15.3	4.3	8.7	未熟莢やや多
雪音 <sup>ユ</sup>	10/30	12/11	68.9	37.0	120.0	4.0	49.0	0.1	4.0	0.7	5.6	2.0	5.2	奇形莢やや多
茶														
おつな姫 <sup>サ</sup>	10/21	12/8	60.3	29.7	109.1	0.9	51.4	2.2	17.9	4.0	13.7	5.6	12.2	
豆														
陽恵 <sup>ニト</sup>	10/22	12/6	54.0	26.6	113.9	0.2	29.7	3.6	22.4	7.8	26.6	6.8	13.6	奇形莢やや多
風味														
湯あがり娘 <sup>カ</sup>	10/22	12/7	55.0	25.9	93.0	0.1	36.7	1.4	14.9	3.9	13.4	4.5	8.7	奇形莢多
味														
ゆかた娘 <sup>カ</sup>	10/25	12/6	57.0	28.3	101.0	0.3	39.8	0.6	8.3	1.6	9.7	2.9	7.6	奇形莢多

a) 品種名の肩文字は種苗会社の略 サ:サカタのタネ ト:トキタ種苗 タ:タキイ種苗 ヨ:横浜種木 ヌ:雪印種苗 ワ:渡辺農事

ニ:日本農林社 ム:武蔵野種苗園 ニト:日東農産種苗 ミ:みかど協和 カ:カネコ種苗

b) 開花期は全株数の50%が開花始に達した日

c) 倒伏程度の5段階評価(無0、微1、少2、中3、多4、甚5)

d) 葉色は12月12日のSPAD値