

場内ネットワークとホームページのアクセス状況

海保富士男・宗 芳光

(経営部)

【要 約】インターネットへの接続回線の変更に伴い、場内のサーバーを廃止し、ホームページのURLも www. taes.metro. tokyo. jp になった。ドメイン変更後も HP への訪問者数は順調に増え、訪問者数、閲覧ページともに昨年同時期の5割増となった。そのなかでも、三宅島の噴火対策試験についてのページで訪問者の割合が高かった。

【目 的】

農業試験場ではIT推進委員会を設置し、場内ネットワークの運営・維持・管理にあっている。今後も情報化を推進し効率的な運営を行うため、平成15年の試験場ネットワークの運用およびホームページ（以下HP）へのアクセス状況について報告する。

【方 法】

- 1) ネットワーク環境の変更について：インターネットへの接続回線は、4月に本場と江戸川分場でISDNからADSLへ、8月に大島・八丈島園芸技術センターでダイヤルアップからISDNへ変更した。それに伴い、本場内のメール、DNS、サーバーは廃止した。5月9日に都庁のサブドメインを取得し、ホームページのURLも www. tokyo-agriexp. jp から www. taes.metro. tokyo. jp となった。また、14年度末に都庁ネットワークと接続し、本場と江戸川分場にTAIMS端末が配備された。
- 2) HPへのアクセス状況は、Webサーバーが置かれているOCNホスティングサービスのアクセスレポートから、5月9日から12月31日までの訪問者数、閲覧ページ数、訪問時間、紹介されたサイトや検索エンジン、キーワードなどについて調査する。

【成果の概要】

- 1) ドメイン変更後のHPへの訪問者数の推移は、6月以降毎月3,000人前後の訪問者があり、期間を通じて徐々に増加した。累計は8月には1万人、11月には2万人を突破した。(図1)。
- 2) 12月31日までのHPへの訪問者総数25,201、閲覧ページ総数77,975であった。また、1日当たりの平均訪問者数106人、平均閲覧ページ数328で、訪問者1人当たり平均閲覧ページ数3.1、平均訪問時間217秒となった。昨年同時期と比べて訪問者数、閲覧ページともに5割増となった(表1)。
- 3) 訪問されたページをみると、表紙が最も多く、次いでお知らせ、江戸川分場、外部評価の順、研究成果、三宅島の順となった(図2A)。三宅島噴火対策試験成績書は11月14日にHPへ掲載しにかかわらず順位が高かった。そこで、HP掲載後の11月15日以降でみると、三宅島は表紙、お知らせに次いで訪問者が多かった。(図2B)。
- 4) 訪問者に農業試験場HPを紹介したサイトや検索エンジンでは、都庁HPからのリンク、旧ドメインから転送、yahooの順であった。また、検索エンジンで用いられたキーワードは、東京都農業試験場、噴火による被害、農業試験場の順であった。(表2)。

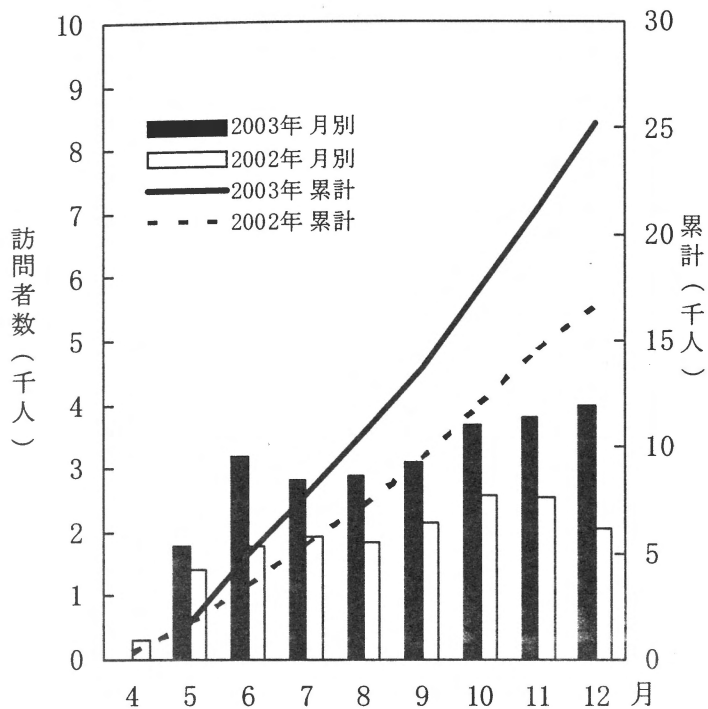


図1 HP訪問者数の推移

表1 HPへのアクセス状況

アクセス数	2003年 5/9～12/31	2002年 4/9～12/31
年間		
訪問者総数(人)	25,201	16,633
閲覧ページ総数(ページ)	77,975	52,204
1日当り		
平均訪問者数(人)	106.3	62.3
平均閲覧ページ数(ページ)	328.9	195.5
訪問者当り		
平均閲覧ページ数(ページ)	3.1	3.1
平均訪問時間(秒)	217	250

表2 紹介サイト・検索エンジンおよびキーワード

紹介サイト・検索エンジン	訪問者数(人)	検索キーワード	訪問者数(人)
なし	14,407	東京都農業試験場	778
metro.tokyo.jp	2,908 (都庁)	噴火による被害	191
tokyo-agriexp.jp	2,485 (旧ドメイン)	農業試験場	130
yahoo.co.jp	2,238 (検索エンジン)	東京都の農業	107
google.co.jp	749 (検索エンジン)	視察依頼	46
mns.co.jp	361 (検索エンジン)	東京都 農業試験場	41
google.com	278 (検索エンジン)	都立農業試験場	31
affrc.go.jp	216 (農林水産省)	東京都	28
biglobe.ne.jp	120 (検索エンジン)	火山灰 被害	20
goo.ne.jp	111 (検索エンジン)	東京農業試験場	19

2003年5月9日～12月31日

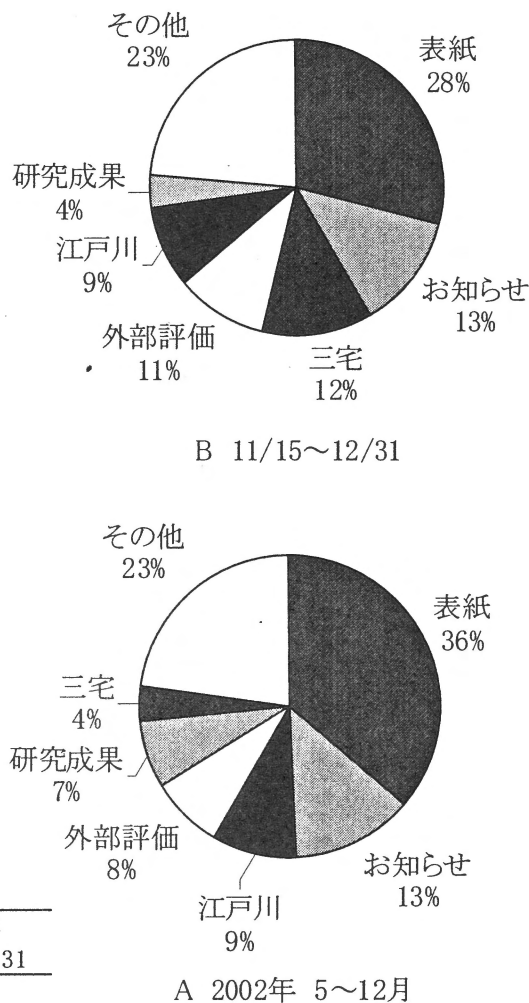


図2 訪問者数が多かったページとその割合