

## バーベナ品種の生育および花壇定植後の開花

椿 眞由巳

(園芸部)

【要 約】東京都での栽培に適したバーベナ品種は、‘オブセッションホワイト、クオーツスカーレット (タ)’ で、出荷時の品質および花壇定植後の開花の連続性に優れている。

## 【目 的】

花壇苗は出荷後の開花の連続性が求められ、品種選択においては利用場面での検討が不可欠である。そこで、出荷時の品種特性および花壇定植後の開花を調査する。

## 【方 法】

供試した品種は表1のとおりである。これらの品種を平成15年1月9日播種した。鉢上は2月17日～19日、10.5cmポットにおこなった。鉢上用土は赤土：腐葉土：ピートモス＝5：3：2（体積比）に元肥として用土100リットル当りN58g、P<sub>2</sub>O<sub>5</sub>158g、K<sub>2</sub>O54gを緩行性肥料および過磷酸石灰により施用した。栽培は慣行法に従った。10.5cmポットでの生育調査は平成15年4月30日におこなった。これらの株および栄養系品種‘ガーデンビーナスローズ、ガーデンビーナスパープル、キャンディーストライプ、シルバーアン、ピンクパフェ、ファンシーパフェ’を花壇へ4月24日、株間および条間20cm、1品種20株ずつ2反復定植し、その後の開花数を調査した。

## 【成果の概要】

- 1) 10.5cmポットでの生育 生育を表1に示した。‘イマジネーション’は他の品種と比較して草丈、株張りが大きかった（表1）。また、葉が他の品種では匙状に対して羽状であった。その他の品種間では生育に大きな差は認められなかった。
- 2) 10.5cmポットでの開花 第1花の80%開花日は早かった品種‘イマジネーション’で4月11日、遅かった品種‘ロマンスアップルブロッサム’で4月24日であった（表1）。花序直径は‘イマジネーション’では小さく32mm、‘ベスタホワイト’も52mmとやや小さかった。花序直径が大きい品種は‘クオーツホワイト’で64mmであった。小花数は‘イマジネーション’で約51と多かった。草丈、株張、開花状況等総合的な草姿から特に市場性が高いと考えられた品種は、‘オブセッションピンクインブルード、オブセッションホワイト、ベスタホワイト、クオーツスカーレット、オブセッションアプリコット、オブセッションコーラルウイズアイ’であった。
- 3) 花壇での開花 ‘オブセッションホワイト、クオーツスカーレット (タ)’の開花数が多かった（図1）。両品種は定植1ヶ月後より開花が多く見られた。栄養系品種の‘ファンシーパフェ’では10月7日調査時まで平均して開花し、開花数も多かった。
- 4) プランターでの開花 ‘オブセッションホワイト、クオーツスカーレット (タ)’の開花数が多かった（データ省略）。
- 5) まとめ：‘オブセッションホワイト、クオーツスカーレット (タ)’は出荷時の品質および花壇定植後の開花の連続性両面において優れていることが明らかになった。

表1 バーベナ品種の10.5cmポットでの生育

品種名	会社	草丈 (cm)	株張 (cm)	葉身(cm)		分枝 数	花序直 径(mm)	小花 数	蕾(花 序)数	開花日 (月/日)
				長	幅					
イマジネーション	サ	33.6	46.1	6.5	5.1	14.6	32.8	50.7	8.6	4/11
オブセッションアプリコット	シ	15.3	23.1	5.8	2.3	12.8	57.7	21.6	23.2	4/21
オブセッションコーラルウィズアイ	シ	15.5	21.8	6.8	2.5	12.2	60.9	23.6	23.0	4/19
オブセッションピンクインブルー	シ	14.2	22.8	5.1	2.3	12.6	55.9	29.1	26.5	4/23
オブセッションホワイト	シ	14.4	22.7	5.7	2.2	11.8	59.4	22.0	28.1	4/20
オブセッションライトブルーウィズアイ	シ	16.1	22.6	6.2	2.9	12.2	62.6	28.5	19.9	4/23
クォーツスカーレット	タ	19.8	24.6	7.3	2.5	13.0	60.7	28.9	13.6	4/18
クォーツスカーレット	サ	20.1	26.0	6.7	2.2	12.2	61.9	33.0	16.5	4/20
クォーツスカーレット	ミ	18.5	33.9	6.1	1.9	12.1	61.5	23.1	15.2	4/18
クォーツパーガンディ	ミ	19.9	23.4	5.7	2.1	13.4	58.9	25.9	25.4	4/21
クォーツブルー	ミ	20.8	28.0	6.1	2.6	10.0	63.3	27.9	21.2	4/21
クォーツホワイト	ミ	16.3	22.6	5.8	2.2	12.4	64.2	26.2	16.8	4/20
クォーツマゼンタ	ミ	18.5	23.4	6.0	1.5	12.9	62.9	26.1	15.0	4/20
クォーツミックス	タ	19.5	28.5	5.8	2.2	13.4	64.9	30.5	22.1	4/21
ベスタピンクミックス	サ	13.0	20.5	5.7	2.2	12.1	53.3	25.8	23.8	4/20
ベスタホワイト	サ	14.4	21.6	5.6	2.1	12.9	52.9	27.2	27.7	4/21
ロマンスアップルブロッサム	東	17.1	36.0	4.7	2.0	12.8	66.0	25.7	24.3	4/24
ロマンスアプリコット	東	16.2	23.8	6.1	2.4	11.5	58.7	24.0	17.5	4/17
ロマンススカーレット	東	15.1	22.7	5.2	2.1	13.1	61.1	21.5	25.3	4/21
ロングランミックス	タ	27.8	33.5	4.9	3.8	11.9	36.7	48.4	8.4	4/18

注) 15.4.30, 1品種20株(開花日35株)調査, サ: (株)サカタのタネ, シ: シンジェンタシード(株), タ: タキイ種苗(株), ミ: (株)ミヨシ, 東: (株)東京花壇, 開花日は80%の株が開花に到った月/日

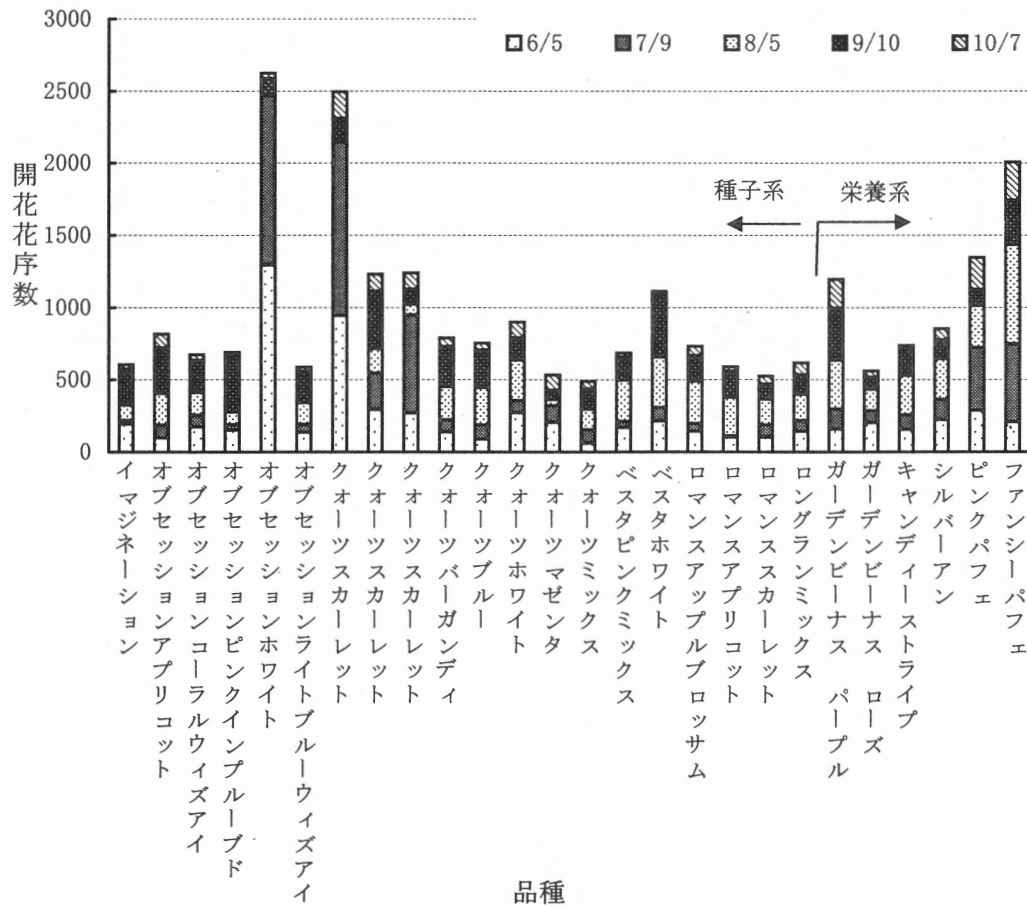


図1 バーベナ品種の花壇定植後の開花数